

ТИПОЛОГІЧНА СТРУКТУРА ЛІСІВ УКРАЇНСЬКОГО ПОЛІССЯ

- 1.Київська лісова науково-дослідна станція,
- 2.Науково-інформаційний центр лісоуправління.

Проаналізовано типологічну структуру лісового фонду Полісся, який знаходиться у розпорядженні Державного комітету лісового господарства України, показані його особливості в породному, віковому аспектах, охарактеризовано походження насаджень за породами. Рекомендовано використати результати роботи при формуванні лісової політики України і в учбовому процесі.

Ключові слова: типи лісу, лісовий фонд, породна структура, похідні деревостани.

Не дивлячись на значну кількість наукових робіт з аналізу лісового фонду і лісової типології на сьогоднішній день ми не маємо достовірних відомостей про розподіл лісів окремих регіонів і України в цілому за умовами місцезростання, породної структури окремих типів, відповідності тих чи інших лісоутворюючих порід лісорослинним умовам. Причиною цього є те, що більшість робіт з цих питань не базується на таксаційних (грунтово-типологічних) даних, а спираються на матеріали державного обліку лісів, які не дозволяють в повній мірі провести аналіз лісового фонду, особливо в регіональному аспекті. Адже саме така інформація необхідна для розробки довгострокових програм ведення лісового господарства і підвищення продуктивності лісів.

Виходячи з цього нами дана оцінка типологічної структури лісового фонду Полісся. За основу для проведення аналізу взяті таксаційні описи насаджень, зібрані в повидільній базі Укрдержліспроєкту.

Методичні положення для типологічного аналізу лісів прийняті у відповідності до української лісотипологічної школи [1, 3]. Лісовий фонд розділено на регіони згідно з комплексним лісогосподарським районуванням [2]. Такий вибір обумовлено тим, що границі лісогосподарських регіонів, в більшості, співпадають з адміністративними, що полегшує достовірний розподіл площ.

Розподіл лісового фонду Українського Полісся за типами умов місцезростання наведено в табл. 1.

Таблиця 1.

Розподіл лісового фонду Українського Полісся за типами умов місцезростання

	Бори	Субори	Судіброви	Діброви	Всього
Сухі	2	-	-	-	2
Свіжі	11	25	9	1	46
Вологі	2	20	13	1	36
Сирі	1	5	7	-	13
Мокрі	1	1	1	-	3
Разом	17	51	30	2	100

У лісовому фонді Полісся переважають субори, доля яких сягає половину загальної площі лісового фонду. Слідом за суборами ідуть судіброви, бори і діброви. За гігротопами

переважають свіжі (46%) і вологі (36%) місцезростання, частка сирих і мокрих становить 13% і 3% відповідно.

Розподіл лісового фонду за типами лісорослинних умов по лісогосподарських округах Українського Полісся наведено на рис.1. Найбільш суттєво регіони відрізняються за представництвом суборів, частка яких у Києво – Чернігівському окрузі перевищує половину лісових земель, та судібровами, більш характерними для Західно- і Центральнопільського округу.

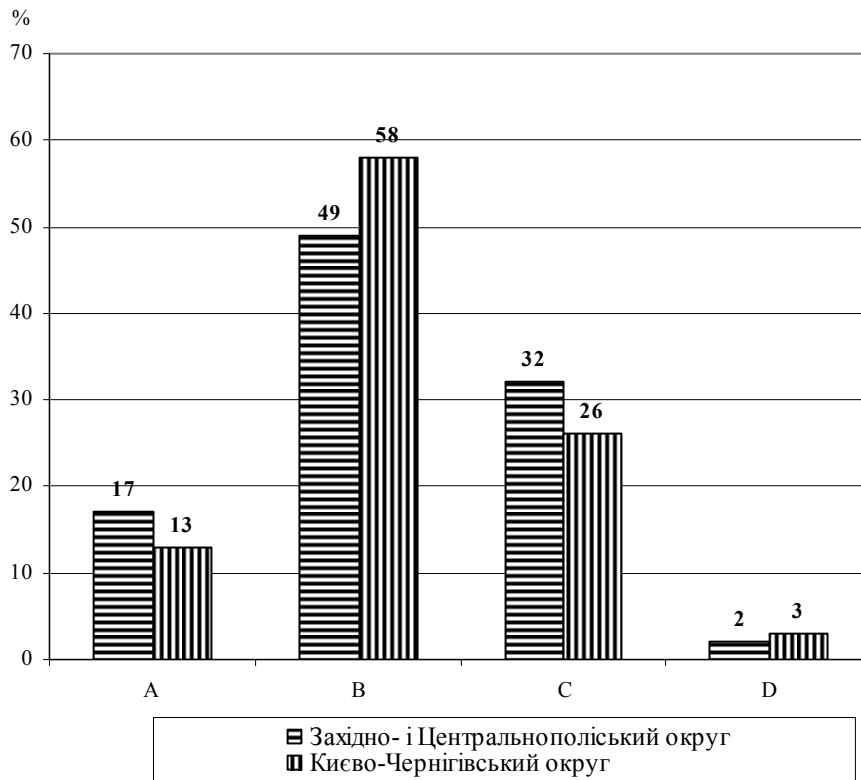


Рис.1. Типологічна структура лісів Українського Полісся

З метою кращого сприйняття значного цифрового матеріалу нижче розглянемо окремо кожен із представлених груп типів умов місцезростання.

Бори. В лісовому фонді Полісся, який знаходиться в розпорядженні Держкомлісгоспу України, бори становлять 17% лісових земель. За вологістю серед борів найбільш поширені свіжі умови - 65%, сухі становлять 13%, вологі – 10%, сири і мокрі – по 6%. Слід відмітити, що більш вологі місцезростання характерні для Західно- і Центральнопільського округу, свіжі – для Києво-Чернігівського.

Близько 1% всіх борових земель осушено, в більшості, це сири і мокрі бори, де доля осушених місцезростань складає 11 і 9%.

Серед типів лісу переважають свіжий, сухий і вологий соснові бори.

Головними лісоутворюючими породами в борах виступають сосна звичайна і береза звисла.

Оцінюючи тенденцію в лісовідновленні борових насаджень (рис. 2) слід відмітити, що сосна в борах у віці до 40 років на 88% штучного походження, а береза на 13%; у віці 41 – 80 років сосна на 48% штучна, береза майже вся природного походження, а у старших 80 років лісові культури представлені лише на 4%. Таким чином можна заключити про те, що в останні десятиріччя перевага віддається штучному поновленню сосни. Започатковане

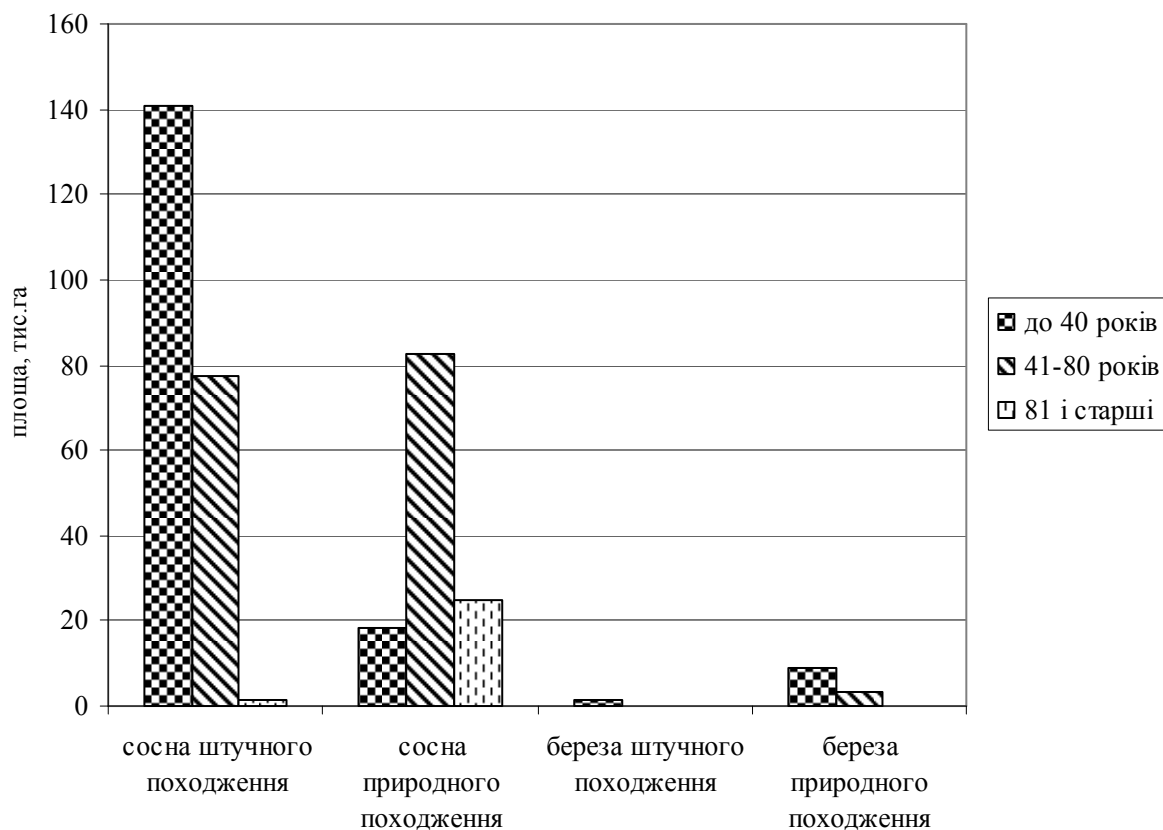


Рис. 2. Розподіл насаджень сосни і берези різного віку, які зростають у борових умовах, за походженням

штучне поновлення березняків слід рахувати як негативну тенденцію, адже березові насадження в борових умовах вдало поновлюються природним шляхом, особливо у вологих, мокрих і за звичай у свіжих умовах.

Розглядаючи породну структуру борів виходячи з її відповідності типам лісу, відмітимо, що в боровому комплексі Полісся деревостани у віці до 40 років на 7% є похідними, у віці 41 – 80 років – на 2%, а старші 81 року практично всі корінні. Тобто основна доля похідних деревостанів зустрічається в насадженнях до 40 років. Саме за рахунок цієї категорії можливе підняття продуктивності насаджень борів Полісся.

Субори. В держлісфонді Полісся субори займають 51% лісових земель. За гігروتопами серед суборів найбільш поширеними типами є свіжі (49%) і вологі (38%) (рис.3).

При цьому існує різка відмінність в поширеності вказаних двох типів в округах. Так субори Західно- і Центральнополіського округу є на 47% вологими і на 35% свіжими, а Києво-Чернігівського навпаки на 78% свіжі і на 17% вологі.

Серед окремих типів лісу абсолютна перевага належить свіжій (49%) і вологій (34%) дубово-сосновим суборам.

Площа осушених земель в суборах складає 3%. В основному це сирі і мокрі субори. Більша частина з них знаходиться в Західно- і Центральнополіському окрузі.



Рис.3. Розподіл суборів Полісся за гігروتопами

Основними породами в суборах виступають сосна звичайна (85%), береза звисла (12%), дуб черешковий (2%). За походженням вказані породи розподіляються по-різному. Так соснові насадження штучні на 57%, дубові – на 32%, березові – на 11%. Проте у різних вікових групах насаджень предствництво вказаних порід за походженням різне (рис.4). Найбільше сосняків природного походження представлено у насадженнях старших за 80 років (91%), найменш – у молодняках (12%).

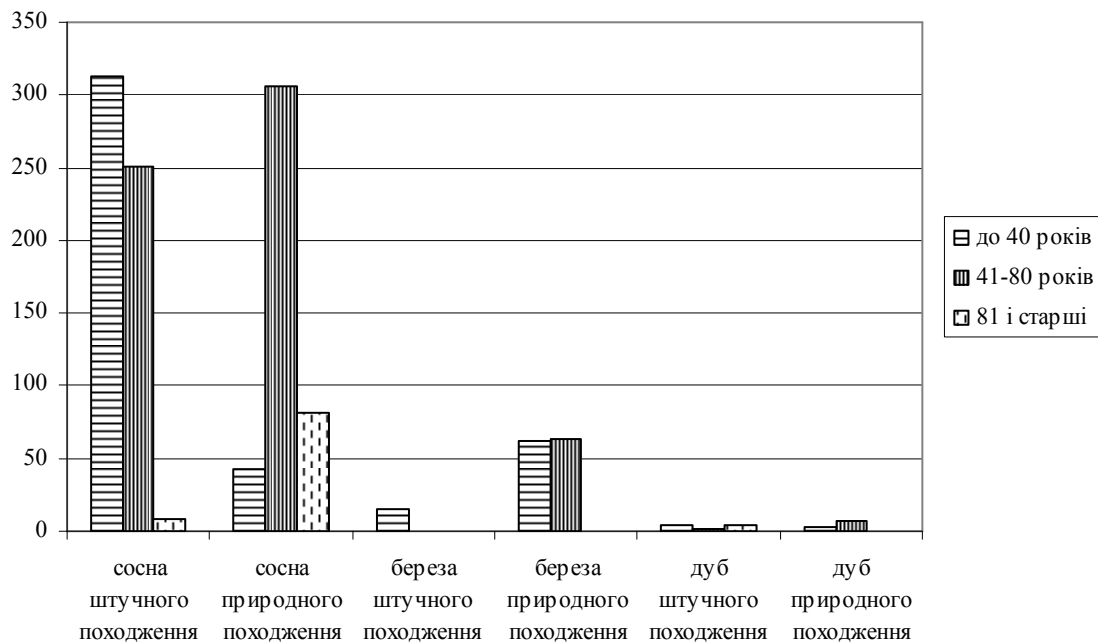


Рис.4. Розподіл насаджень головних лісоутворюючих порід суборів за походженням

По вікових групах значно варіює і породний склад насаджень. Так, частка сосни у насадженнях віком до 40 років становить 79%, 41 – 80 років – 88%, старших за 80 – 96%.

Похідні типи деревостанів в суборевих умовах складають 14%. Проте у насадженнях віком до 40 років їх доля сягає 21%. Крім березняків і дубняків це насадження верби, тополі, клена, акації, вільхи та ін. Причому значна їх частка це рукотворні насадження. Останнє є ознакою нехтування якістю, як при створенні лісових культур, так і при послідуєчих заходах з лісовирощування.

Сугрудки. В Українському Поліссі сугрудки представлені на 30%. Тобто за зустрічальністю вони посідають друге місце слідом за суборами. Розподіл сугрудків за гігртопами наведено на рис. 5

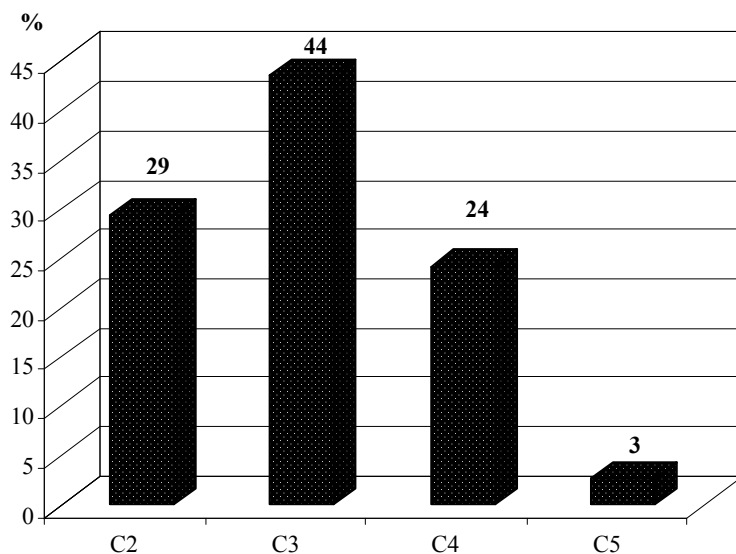


Рис. 5. Розподіл сугрудків Полісся за гігртопами

На відміну від суборів, серед сугрудків Полісся переважають вологі місцезростання, слідом за якими майже в однакових долях представлені свіжі і сирі гігртопи. По округах розподіл сугрудків за гігртопами в деякій мірі відповідає розподілу суборів. Так сугрудки Західно- і Центральнополіського округу є на 46% вологими і на 32% свіжими, а Києво-Чернігівського навпаки - на 42% свіжі і на 22% вологі.

Основними породами в сугрудках Полісся є дуб черешковий (29%), сосна звичайна (25%), вільха (22%), береза (15%) (табл.2). Загальновідомо, що насадження сугрудків складні, в яких головною породою виступає сосна звичайна, а інші, в тому числі і дуб, відіграють роль супутніх. Проте наведене вище співвідношення в розподілі порід вказує на негативну тенденцію заміни сосни на дуб, що не відповідає встановленим лісівничою наукою цілям лісовирощування. Така тенденція значно здешевлює майбутні насадження з одного боку і веде до зниження їх довговічності та якості.

Головними типами лісу є свіжий (22%) і вологий (26%) грабово-дубовий сугрудок, сирій чорновільховий сугрудок (18%). Характерною ознакою розподілу типів в регіональному відношенні є наявність в Києво-Чернігівському окрузі липово-дубових сугрудків.

Найбільші площі похідних насаджень мають місце у віці до 40 років, де частка деревостанів сосни, як головної деревної породи, становить лише 27%. Найбільш

представленими у даній віковій групі є деревостани дуба (34%) і берези(21%), причому більшість з них рукотворні, наприклад дуб на 85% штучного походження.

Таблиця 2.

Породний склад сугрудків Полісся

Вікова група	Порода	Всього	В т.ч. за типами умов місцезростання			
			C2	C3	C4	C5
	Сосна	141,2	87,6	50,2	2,9	0,5
	Дуб	176,9	61,0	114,6	1,3	
	Береза	90,8	12,6	60,1	14,4	3,7
	Осика	10,1	1,8	7,6	0,7	
	Вільха	129,4	0,2	10,9	107,8	10,5
	Ялина	10,7	2,9	7,3	0,5	

Велика кількість березових насаджень у найбільш цінних лісорослинних умовах Полісся також значно погіршує продуктивність і відповідно вартість лісів.

В цілому сугрудки Полісся за складом порід на 19% представлені похідними типами.

Діброви. Діброви є мало розповсюдженою на Поліссі групою типів. Вони займають лише 2% держлісфонду регіону. Найбільш розповсюдженими в умовах Полісся є вологі і свіжі діброви. На їх долю припадає 93% всіх лісорослинних умов даної групи типів.

Серед свіжих типів переважають грабові діброви (43%) , серед вологих - даний тип більш характерний для Західно- і Центральнополіського округу, де він займає 47% всіх типів. В Києво-Чернігівському окрузі переважають вологі кленово-липові діброви (32%), доля вологих грабових дібров тут становить 19%.

Головною породою в дібровах є дуб черешковий, який займає 60% всієї площі дібров (рис.6). Слідом за дубом найбільш розповсюдженою породою виступає сосна звичайна, доля якої становить 11%. Серед інших порід 5% припадає на березу, по 4% на граб і вільху, 3% - осика і 2% - ясень.

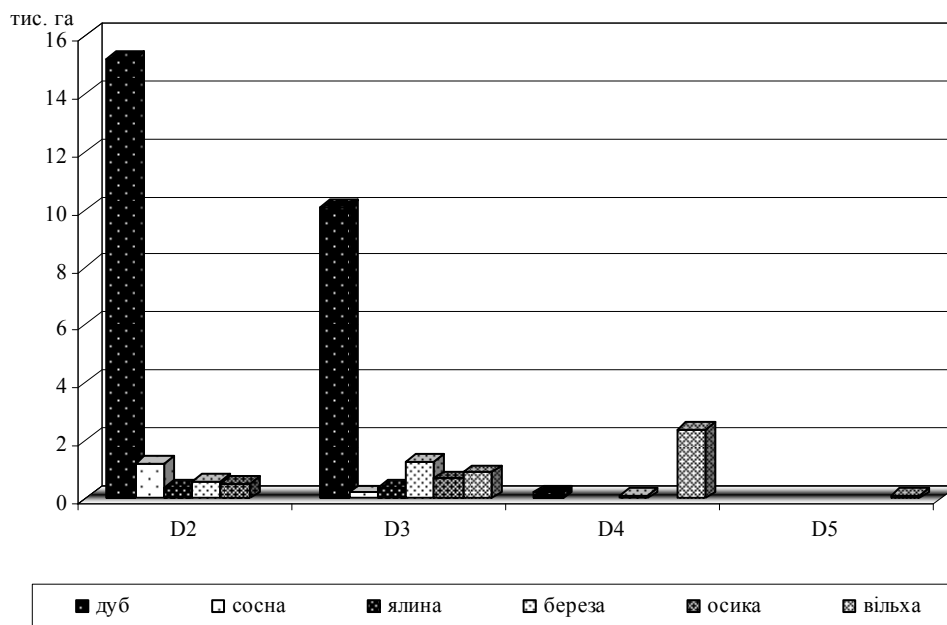


Рис.6. Породний склад дібров Полісся

Проте наведене вище співвідношення деревних порід у віковому діапазоні дібров Полісся не постійне. Так у віці до 40 років в дібровах доля дуба падає до 56%, а сосни збільшується до 13%. Відсоток другорядних листяних порід збільшується, в середньому, на 2 - 3%. У віковому проміжку 41-80 років дуб займає 64 %, а сосна 10%, при суттєвому зменшенні участі інших листяних порід. У віці понад 80 років участь дуба найбільша – 78%, тут значно зростає і доля сосни (16%) при мінімальній участі інших листяних порід.

Таким чином, можна заключити, що породний склад дібров у цілому не відповідає класичній лісівничій схемі типів лісу Полісся. У найбільшій мірі це стосується участі сосни, а в молодниках і другорядних листяних порід, таких як береза, осика, граб.

Висновки. Підсумовуючи вищенаведений матеріал можна заключити слідкує:

- У лісовому фонді Полісся переважають субори, частка яких сягає половину загальної площі лісового фонду (52%). Слідом за суборами йдуть сугрудки (30%), бори (16%) і діброви (2%). За гігروتюпами переважають свіжі (46%) і вологі (36%) місцезростання, частка сирих і мокрих становить 13%, і 3% відповідно, найменше представлені сухі (2%).
- Похідні деревостани в Поліссі зростають на 14% покритих лісом земель. Найбільші площі вони займають у сугрудках, дібровах і суборах. Так у сугрудках, в основному, це дубняки, у дібровах – сосняки, у суборах - березняки. Саме заміна цієї категорії насаджень є найбільш вагомим заходом із підняття продуктивності лісів Полісся.
- За віком похідні типи деревостанів переважають у насадженнях віком до 40 років. Причому значна їх частка рукотворні. Останнє є ознакою нехтування якістю, як при створенні лісових культур, так і при послідуєчих заходах із лісовирощування.

Список літератури

1. Воробьев Д.В. Методика лесотипологических исследований. – К.: Урожай, 1967. – 388 с.
2. Генсирук С.А., Бондарь В.С., Шеляг-Сосонко Ю.Р. и др. Комплексное лесохозяйственное районирование Украины и Молдавии. – К.: Наукова думка, 1981. – 360 с.
3. Погребняк П.С. Основы лесной типологии. – К.: Изд-во АН УССР, 1955, - 456 с.

Савушич Н.П.¹, Попков М.Ю.²

ТИПОЛОГИЧЕСКАЯ СТРУКТУРА ЛЕСОВ УКРАИНСКОГО ПОЛЕСЬЯ

1. Киевская лесная опытная станция,
2. Научно-информационный центр лесоправления

Проанализировано типологическую структуру лесного фонда Полесья, который находится в распоряжении Государственного комитета лесного хозяйства Украины. Показаны особенности происхождения, породного состава и возраста насаждений. Рекомендовано использовать результаты работы при формировании лесной политики Украины и в учебном процессе.

Ключевые слова: типы леса, лесной фонд, породная структура, производные древостои.

Savuschyk M.P.¹, Popkov M.J.²

TYPOLOGICAL STRUCTURE OF FORESTS OF UKRAINIAN POLES'YA

1.Kiev Research Station,

2.Scientific and Information Center of Forest Management

Typologicheskuyu is analysed stukturu forest fund of Poles'ya, which is at disposal of the Statutory broker of forestry of Ukraine. The features of origin, pedigree composition and age of planting are shown. It is recommended to draw on results of work at forming of forest policy of Ukraine and in an educational process.

Key words: types of forest, forest fund, pedigree structure, derivative drevostoy.