

СТЕПНОЕ ЛЕСОВЫРАЩИВАНИЕ В УКРАИНЕ: ИСТОРИЯ, ПРОБЛЕМЫ, ПЕРСПЕКТИВЫ

Попков М., Полякова Л., Радченко О. (1995)

В последние годы в научной печати лесовыращивание в Степи все чаще представляется как огромный резерв увеличения общей лесистости и лесобеспеченности Украины (С.Генсирук, М.Калинин, С.Дебринюк, А.Бобко, П.Дурдинец, С.Бедрицкий). Перспективы степного лесоразведения, в том виде в каком их рисуют перечисленные исследователи, впечатляют: в исконно безлесных, засушливых, степных районах Украины предлагается создать леса на площади сравнимой с площадью всех наличных лесов Карпатского региона. Мы привыкли верить докторам и академикам, но все же прежде чем следовать курсом ими начертанным, вспомним историю степного лесоразведения, обратимся к фактам и мнению специалистов, изучавших предмет непосредственно в Степи...

“В степном лесокультурном деле, как и во всяком другом, необходимо считаться с тем, что сделано другими, и не повторять прежних ошибок, а также не тратить времени и средств на отыскание того, что уже известно.”

А.Ф.Кублицкий-Пиоттух (1908)

Первые попытки степного лесоразведения связаны с деятельностью Петра 1, в исполнение указов которого заложено урочище “Дубки” под Таганрогом; Запорожской Сечи, выдавшей ордера на разведение лесов и садов на островах Днепра; князя Потемкина, по инициативе которого создавались леса в окрестностях Николаева (Иваницкий, 1939). Регулярные работы по облесению степей начаты в середине 19 века по инициативе графа Кисилева - Министра Государственных Имуществ. Научная поддержка, теоретическое обоснование и руководство проведением этих работ на первом этапе связаны с именами немецких специалистов - Арнольда, Корниса, Граффа, Барка, Швапахха. Непосредственные посадки также в значительной мере выполнялись руками немцев - колонистов менонитов. С течением времени все большую роль в степном лесоразведении стали играть отечественные лесоводы, - Ф.Тихонов, В.Булатович, Н.Дахнов, С.Храмов, Г.Высоцкий и другие. Более чем полувековой опыт разведения лесов в степи подытожил съезд лесничих, собранный в 1908 году в Велико-Анадоле. На съезде говорилось об усыхании насаждений почти во всех степных лесничествах; о том, что лесное хозяйство многих степных дач можно характеризовать как “хозяйство на сухостой”; о потере веры в конечный успех многими практиками; были предложения касательно своевременности ликвидации степного лесоразведения. В целом съезд пришел к заключению о необходимости всесторонне взвешенного, осторожного подхода к облесению степей. Была подчеркнута роль дальнейшего изучения естественно-исторических условий существования степных насаждений; признано необходимым широко использовать древесно-теневой и древесно-кустарниковый типы смешения при создании культур в Степи и выращивать их с низкими (15-40 лет) оборотами рубок; принято решение о лесоустройстве казенных дач и составлении плана хозяйства на пятилетний период. Председатель съезда А.Ф.Кублицкий-Пиоттух особо отметил, что “лесное управление никогда не становилось и не может стать исключительно на коммерческую точку зрения при обсуждении целесообразности степного лесоразведения. Не помещением капитала в рост из %, а иными, более важными государственными задачами руководствовалось оно при заложении степных лесничеств”.

Лесоустройство степных казенных дач было поручено Г.Высоцкому. Помимо выполнения лесоустроительных и лесотипологических обследований, он собрал и обобщил материалы, касающиеся экономической стороны степного лесоразведения. Наиболее полными оказались экономические изыскания заведующего Александрийским лесничеством

С.Шахунянца, на основе непреложных фактов доказавшего значительную убыточность для казны (37 рублей ежегодного убытка с десятины) создания Лозоватской дачи, далеко не самой худшей в степной зоне. Подобные результаты получены и по другим степным насаждениям. Подводя общие итоги лесоустроительных работ Г.Высоцкий пришел к следующим выводам (все нижеследующие цитаты почерпнуты из доклада “О степном лесоразведении и степном лесоустройстве”, изданного в Киеве в 1916 году; в круглых скобках приведены комментарии авторов статьи):

- ”За исключением тех немногих насаждений, которые по своему местоположению, ... состоянию ... имеют еще возможность вступить на путь натурализации, совокупность всех прочих представляют собой как бы сплошную плавучую массу, постепенно сползающую ... в хозяйственные “таргарары”;
- ”...вся постановка вопроса нашего степного лесоводства является слишком искусственной, чрезвычайно не нормальной. Она идет наперекор стихиям, наперекор правильным экономическим расчетам... В том ли состоит мощь нашего духа, чтобы таким образом переть супротив рожна, как того, очевидно, хотел “дедушка русского лесоводства?” (т.е. великий русский лесовод - немец Ф.Арнольд, призывы к массивному степному лесоразведению Г.Высоцкий воспринимал, мягко говоря, без энтузиазма);
- ” ... не говоря о мелкоучасковом древоводстве в виде защитных лесных полос, по вершинам оврагов, в виде мелких гайков в котловинах между песчаными буграми ..., а также на касаясь лесоводства в поймах рек, проходящих в степной полосе, главнейшим моментом в определении массивного степного искусственного лесоводства должно считать правильный экономический расчет выгоды.”;
- ”Очень ошибаются те лесоводы, которые берутся исправлять в первую очередь наихудшие насаждения... Такие хозяева осуждаются на самую сложную, самую неблагоприятную работу ... Это все равно, что все силы направлять на выбивание неприятельских сил с самых трудных позиций, имея возможность не допускать их скопления здесь”;
- “ ... нельзя не признать его (степного лесоводства) чрезвычайной убыточности и ненормальности его организации во всех отношениях ... В следствии того расширять эти работы в прежнем виде во всяком случае не целесообразно. Необходимо возможно больше сократить наличное степное лесоводство ...”.

Октябрьская революция, последовавшая через год после выхода в свет работы Г.Высоцкого, подвела итог “капиталистическому” этапу степного лесоразведения. Последующие 30-лет мало что добавили к дореволюционному опыту. Состояние старых лесных посадок в этот период несколько улучшилось, что послужило основанием для более оптимистичного взгляда на перспективы степного лесоразведения, который очень осторожно высказал Г.Высоцкий в конце 20-х годов. Облесительные работы в степной зоне в эти годы в основном были связаны с деятельностью научных станций и опытных лесничеств, унаследованных от империи. Лесоразведение было приурочено либо к неудобным землям (пески, овраги), либо к полосам по берегам рек. Массивным лесоразведением, также как и выращиванием лесополос на удобных сельскохозяйственных землях в первые послереволюционные десятилетия практически не занимались. В 1948 году на втором совещании в Велико-Анадольском лесхозе констатировано крайне плохое состояние большинства степных лесонасаждений, объяснимое последствиями немецкой оккупации (И.Ханбеков), а также грубыми нарушениями агротехнических правил и лесного законодательства (В.Колданов)...

Постановление ЦК ВКП(б) и Совета Министров СССР “О плане полезащитных лесонасаждений, внедрении травопольных севооборотов, строительства прудов и водоемов для обеспечения высоких и устойчивых урожаев в степных и лесостепных районах европейской части СССР”, получившее известность как “сталинский план преобразования

природы”, было опубликовано через три месяца после завершения совещания в Велико-Анадоле. Оно явилось началом нового этапа лесоразведения в степи. Наиболее подробно и объективно история грандиозного начинания изложена в работе В.Колданова (1992), непосредственно участвовавшего, как в разработке плана, так и в его осуществлении. В своей лесоводственной части план был тщательно разработан, что не удивительно, - к работе над ним были привлечены лучшие ученые самых разных специальностей: от геоморфологов и гидрологов, до экономистов и энтомологов. Как это часто случается, бочку с медом испортила ложка дегтя...

“Гнездовой способ создания лесных полезащитных полос ... является наилучшим для создания лесных полос в степи и вообще везде, где для лесоразведения создаются наиболее трудные условия...”

П. Погребняк

“Утвердить представленную Всесоюзной Академией сельскохозяйственных наук им. В.И.Ленина - академиком Т.Д.Лысенко Инструкцию по посеву полезащитных лесных полос гнездовым способом на 1951 год, как обязательную...”

Начальник ГУПЛ при Совете Министров СССР Е.Чекменев

В 3-ем издании “Агробиологии”, появившемся в 1948 году, Т.Д.Лысенко писал: “...я немало думаю о посадке леса гнездами, - особенно в наших безлесных степных районах. Гнездовая посадка лесных деревьев, мне кажется, - перспективное дело ... Нужно испробовать такие посадки в степи”. Обращают на себя внимание мягкие, осторожные выражения печально известного академика, “мне кажется”, “нужно попробовать” ... Откуда же тогда взялась столь категоричная резолюция начальника главного управления полезащитного разведения взятая эпиграфом к данному абзацу? Как это часто бывало и бывает, недостаток практического опыта успешно компенсировал дружный хор льстецов, с регалиями профессоров и академиков, которые в кратчайший срок сделали из рядовой рабочей гипотезы гениальное открытие и руководство к действию. Видное место среди них занимал и корифей украинского лесоводства П.Погребняк. В своей работе “Проти мальтузіанських концепцій у лісівництві” он теоретически обосновал отсутствие внутривидовой борьбы в природе, попутно обругав “апологетами борьбы за существование как основной силы развития лесных сообществ” многих лесоводов и фитоценологов, от С.Коржинского и И.Пачосского до В.Сукачева и Б.Логгинова. Не менее активен был и другой будущий академик - Н.Анучин, позднее в полной мере проявивший свою способность “держат нос по ветру” в ходе обоснования снижения возрастов рубок в лесах европейской части СССР.

Анализ влияния Мичурина-Лысенко на развитие лесной науки и практики не входит в нашу задачу. Отметим только, что многие его положения имеют смысл и более того верны, однако не всегда, не во всем и не везде. Основной отрицательной стороной учения явилась его “агрессивность”, проявившаяся в претензии на монопольное владение истиной, возведении в единственно верный шаблон всех выдаваемых практических рекомендаций, нетерпимости к иным точкам зрения, явной склонности к подтасовке фактов...

“...Почва южных степей ... отказывается выносить ту тяжесть, которую взвалили на нее сторонники густых посадок...”

Булатович, 1893

“... в силу каких-то, нам неизвестных условий, некоторые части степной России никогда не были покрыты лесами, между тем как рядом, тут же, мы имеем в настоящее время типичный лес. Это было прежде, но, несомненно, условия в большей или меньшей степени, остались те же и до сих пор, поэтому не проще ли привести в ясность (т.е. облесить. прим. М.П.) те из степей, которые были когда-то заняты лесами, иначе придется затрачивать массу времени и средств...”

Докучаев, 1894

“Что же касается Велико-Анадольского лесничества, то там есть старые дубовые насаждения ... эти насаждения отличаются хорошим ростом, потому что не глубоко находятся грунтовые воды ... а вот вы покажите мне старые, чисто дубовые насаждения на возвышенном месте и с сухой подпочвою...”

Высоцкий, 1913

Взгляды теоретиков лесоразведения периода действия сталинского плана преобразования природы во многом не совпадали со взглядами отечественных лесоводов, долгие годы отдавших изучению проблемы непосредственно в степи. К примеру, Г.Высоцкий вслед за Г.Майером во многих своих трудах утверждал, что лес, растущий в условиях крайней сухости, стремится к образованию редких насаждений с широко раскидистыми кронами и сбежистым стволом. Этот вывод подтвердила практика. “Открыв” факт отсутствия внутривидовой борьбы в природе, Лысенко, заложил теоретическую базу для создания густых культур в Степи. Как результат массовое ослабление и усыхание густых рядовых и гнездовых степных посадок в фазе “жердняка”.

Классики степного лесоразведения многократно указывали на необходимость тщательного и осмысленного выбора площадей для закладки лесных насаждений. Прежде всего, они рекомендовали создавать лес там, где он когда-то уже рос, т.е. восстанавливать пойменные и байрачные леса в степи. О том, что площади этих лесов значительно сократились в результате деятельности человека свидетельствуют многочисленные факты, в частности карты южной степи Украины, составленные в 17-18 веках, анализ которых имеется в работах Б.Иваницкого, С.Генсирука, В.Данько. К разведению в открытой степи дореволюционные специалисты относились весьма осторожно, прежде всего, из-за рискованности и дороговизны этого мероприятия. Анализируя опыт степного лесоразведения, они указывали на необходимость тщательного выбора условий и пород при создании насаждений. Предпочтение отдавалось участкам с относительно близким залеганием грунтовых вод, а из пород дубу, способному формировать мощную и глубокую корневую систему. Многие ученые и практики советской формации гнались за масштабом работ и быстрыми результатами. Их совершенно не интересовала экономическая сторона дела. Отсюда проектирование сплошного залесения значительных площадей высокой степи, увлечение породами быстро растущими в молодости (сосна, акация, ильмовые), стремление любыми способами добиться быстрее смыкания культур, многократные и безуспешные попытки создать культуры на одном и том же совершенно не пригодном для этого месте.

Специалисты управления дореволюционной школы делали выводы об эффективности того или иного хозяйственного начинания опираясь на материалы статистических обследований и экономические расчеты. В советский период для аргументации стало достаточно мнения нескольких титулованных авторитетов и наличие одного-двух удачных экспериментов. Показательно, что в конце 40-х, начале 50-х годов на страницах многих журналов и книг разными авторами, в качестве доказательства эффективности массивного

степного лесоразведения приводились фотографии одних и тех же с разных сторон сформированных дубов, растущих в 78 квартале Велико-Анадольского лесничества, по сути, не в степных, а в лесостепных условиях...

Классики российского лесоводства были врагами форм, обрядностей, шаблонов и рецептов, уводящих в сторону от сути дела, позволяющих не вникать в условия конкретного района или участка, прятаться от ответственности за строчками инструкций и наставлений. Для того, чтобы убедиться в этом, достаточно вспомнить о разнообразии способов и технологий лесовосстановления и лесоразведения, применявшихся в дореволюционное время, среди которых достойное место занимал и гнездовой метод посадки культур. Однако, этот же метод, вернее одна из его разновидностей, став законодательно закрепленным шаблоном для создания культур на огромных и разнородных площадях, оказался не эффективным. Характерно, что это было быстро подмечено практиками и многие лесхозы не следовали рекомендациям ученых-конъюнктурщиков и прямым указаниям начальства. Проведенная осенью 1953 года инвентаризация лесных насаждений, созданных в 1949-1953 г.г., показала их правоту: сохранность лесных насаждений и культур, созданных гнездовым методом, оказалась наихудшей - менее 50%. Через 5 лет их было уже 20% от первоначально залесенной площади. Конечно, столь плачевный результат объясняется не только недостатками метода, но и тем, что система управления оказалась неспособной оценить причины первых неудач и скорректировать технологию работ, не меняя их направленности.

“...немедленно прекратить проведение работ по созданию государственных лесных полос, дубовых лесов промышленного значения, государственных лесных насаждений на песках, по оврагам и балкам... вернуть колхозам и совхозам земли, отведенные под государственные лесные защитные полосы и дубовые леса промышленного значения... прекратить выращивание посадочного материала и заготовку семян, предназначенных для целей защитного лесоразведения...”

*Из распоряжения главного управления
лесного хозяйства от 5 мая 1953 г.*

Смерть И.В.Сталина и переоценка его роли в становлении государства автоматически вызвали крах сталинского плана преобразования природы. Пришедшие к власти руководители, сформировавшиеся в период культа личности, вместе с ним похоронили и все иные, в том числе полезные, начинания сталинской системы. Однако, это не остановило работ по полезащитному и мелиоративному лесоразведению в Украине, объективная необходимость которых сомнений не вызывает и не вызвала. Они проводились здесь постоянно и в значительных объемах. Из года в год, в соответствии с мало меняющимися планами, из бюджета выдавались деньги на лесоразведение, которые регулярно осваивались. К сожалению, результаты работ и эффективность вложения средств практически не анализировались. Частично восполняя этот пробел, рассмотрим динамику и текущее состояние лесов и лесохозяйственной деятельности 4-х степных областей Украины - Одесской, Николаевской, Днепропетровской и Запорожской.

В зависимости от приуроченности к типам ландшафта, леса рассматриваемого региона, делятся на три резко отличающиеся группы: леса пойм (в т.ч. днепровские плавни); леса, растущие по балкам и оврагам (байрачные); леса, разведенные в открытой (высокой) степи. В прошлом, лесистость определялась в основном байрачными и пойменными лесами естественного происхождения. Как казенные, так и частные лесные дачи, искусственно созданные в открытой степи, были известны наперечет. По данным Г.Высоцкого в начале 20-го века их совокупная лесопокрываемая площадь не многим превышала 10 тыс.га. Коренное преобразование природы связано с советским периодом истории. Строительство каскада водохранилищ на Днепре привело к значительному сокращению площади пойменных лесов,

которые были “сведены” перед затоплением. В совокупности с резким увеличением количества и площади прудов, а также вводом в действие крупных оросительных систем это изменило гидрологический режим территории, преимущественно в направлении ксерофитизации местностей, занятых или прежде занимаемых естественными лесами. Оценить степень ущерба нанесенного лесам региона войной и созданием водохранилищ в разрезе областей позволяют данные таблицы 1.

1.Изменение площади и запаса лесов в регионе в связи с войной, созданием водохранилищ и лесоразведением

Области\Годы учета лесного фонда	1940	1946	1956	1961	1988
Общая площадь лесного фонда, тыс га					
Одесская		123,3	136,0	171,0	208,0
Николаевская		16,3	9,2	33,8	78,1
Запорожская		111,3	18,2	48,7	56,0
Днепропетровская		151,7	78,2	63,5	152,0
Итого по региону		402,6	241,6	317,0	497,0
Общая площадь покрытых лесом земель ГЛФ, тыс га					
Одесская	35,5	62,3	57,0	52,5	77,0
Николаевская	11,1	3,0	5,5	6,9	31,0
Запорожская	40,3	22,7	5,1	8,1	19,0
Днепропетровская	40,7	38,2	23,9	18,8	65,0
Итого по региону	127,6	126,2	91,5	84,3	192,0
Общий запас лесов в ГЛФ, млн.кбм					
Одесская	2,2	4,0	4,7	4,5	7,9
Николаевская	0,5	0,2	0,2	0,3	1,7
Запорожская	1,3	0,7	0,2	0,2	0,9
Днепропетровская	1,9	1,7	0,9	0,7	4,5
Итого по региону	5,9	6,6	6,0	5,7	15,0
Средний запас лесов в ГЛФ, кбм на га					
Одесская	62,0	64,7	82,6	85,0	102,6
Николаевская	45,0	53,3	40,0	37,7	55,8
Запорожская	32,3	31,3	39,2	39,3	47,4
Днепропетровская	46,7	43,5	37,2	36,7	68,5
Средний по региону	46,2	52,0	65,8	67,0	78,0

Очевидно, что, ориентировочно, с 1956 по 1966 год велись работы по восстановлению довоенной лесистости региона (табл.1, рис.1). К настоящему времени, лишь в Запорожской области лесопокрытые площади еще не достигли уровня 1940 года, тогда как в остальных областях он значительно превышен. С 1956 по 1988 год площадь лесного фонда региона увеличилась в два раза. Практически в той же пропорции изменилась лесопокрытая площадь и доля искусственных насаждений в ГЛФ.

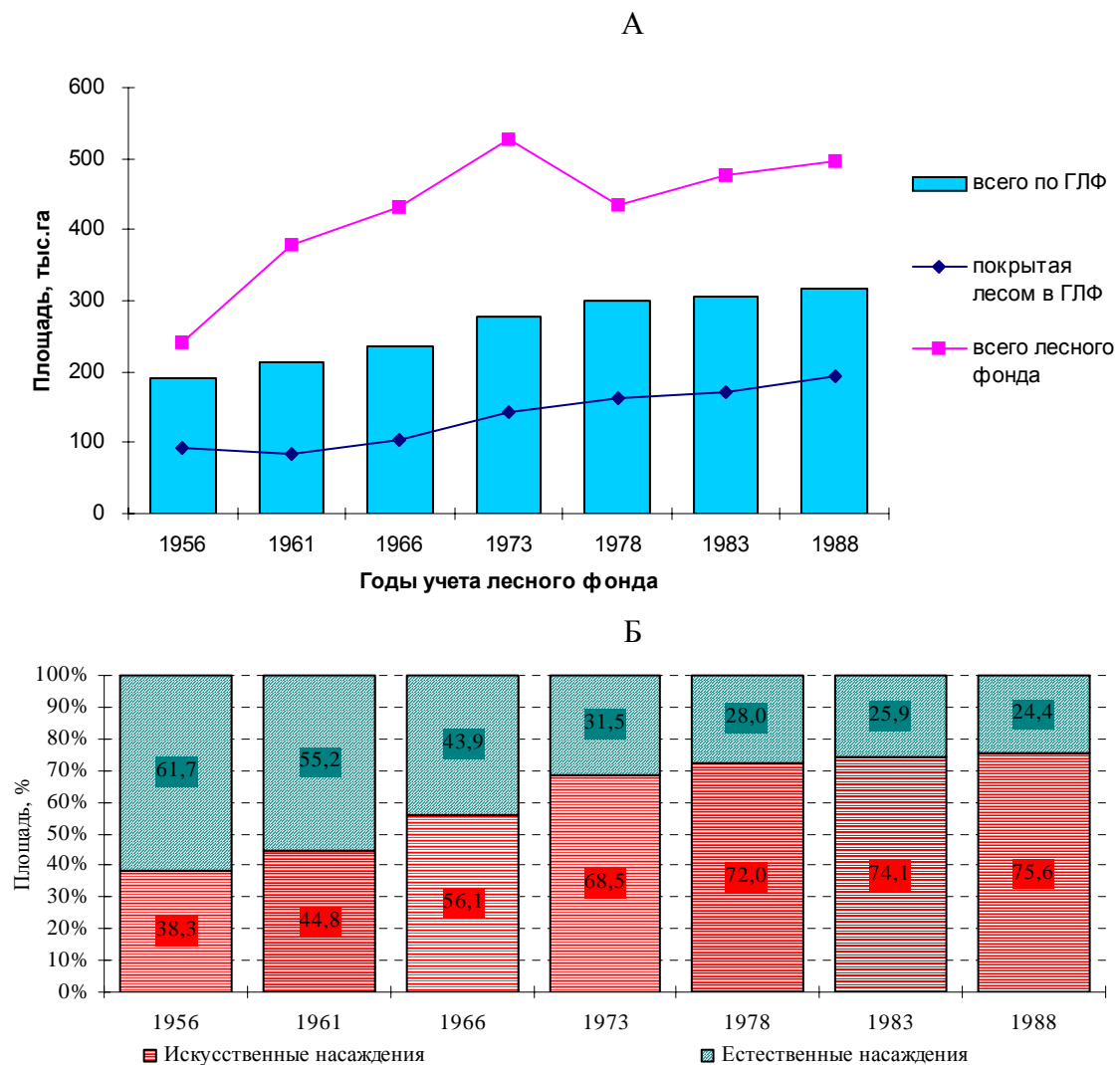
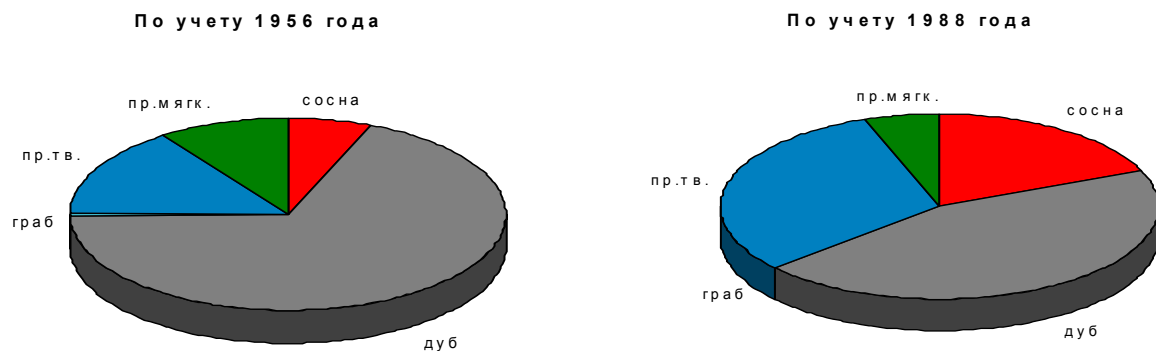


Рис. 1. Динамика площадей лесного фонда (А) и доли культур в общей площади лесов (Б) областей степного региона Украины

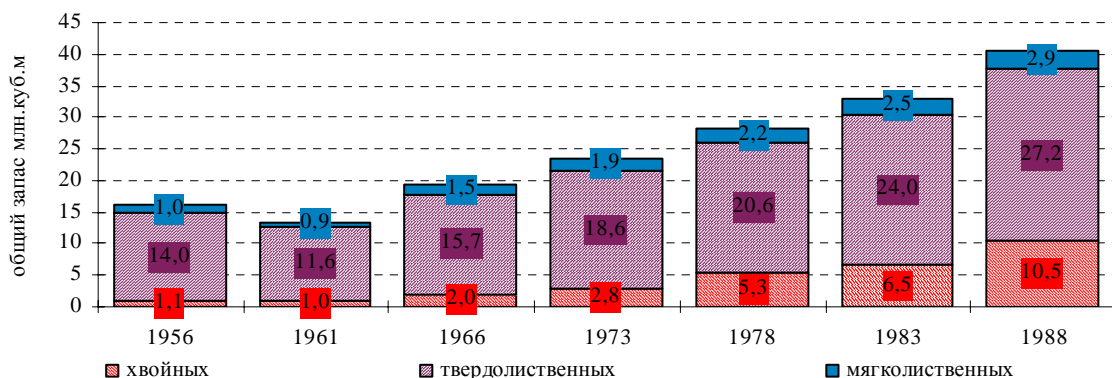
Резко изменился породный состав лесов ГЛФ (рис.2): доля площадей с преобладанием дуба уменьшилась, тогда как относительные площади, занятые сосной и “прочими твердолиственными” возросли. Соответствующие изменения наблюдаются и в структуре общего запаса. В определенной мере это характеризует стратегию лесоразведения, в ходе которого при выборе главной породы предпочтение отдавалось сосне (площади занятые сосной увеличились с 5.3 в 1956 до 34.1 тыс.га в 1988 году), акации белой и ильмовым (площадь “прочих твердолиственных” возросла соответственно с 12.9 до 56.7 тыс.га). Несмотря на упомянутые изменения, в лесах ГЛФ до сих пор преобладают дубовые древостои. Однако, если принять во внимание леса колхозов и совхозов, доля которых в степной зоне весьма значительна (Николаевская область - 30, Одесская - 34, Днепропетровская и Запорожская по 41% от общей площади лесного фонда), окажется, что в целом большую площадь занимают леса из “прочих твердолиственных”.

Возрастная структура лесов региона тесно связана с их породным составом: хвойные представлены почти исключительно молодняками; в возрастном спектре твердолиственных содоминируют молодые и средневозрастные леса; среди мягколиственных на 1988 год доли спелых, приспевающих и средневозрастных приблизительно равны (по 30%), тогда как молодняков значительно меньше. Удручающее впечатление оставляет динамика запасов спелых лесов. Средний запас на гектаре спелых твердолиственных в период с 1956 по 1983 последовательно снизился с 153 до 103 куб.м. В ходе учета 1988 года он зафиксирован на уровне 119 куб.м, однако отмеченный “подъем” надежд на самообеспечение степного региона собственной древесиной, о возможности которого в последнее время много

А



Б



В

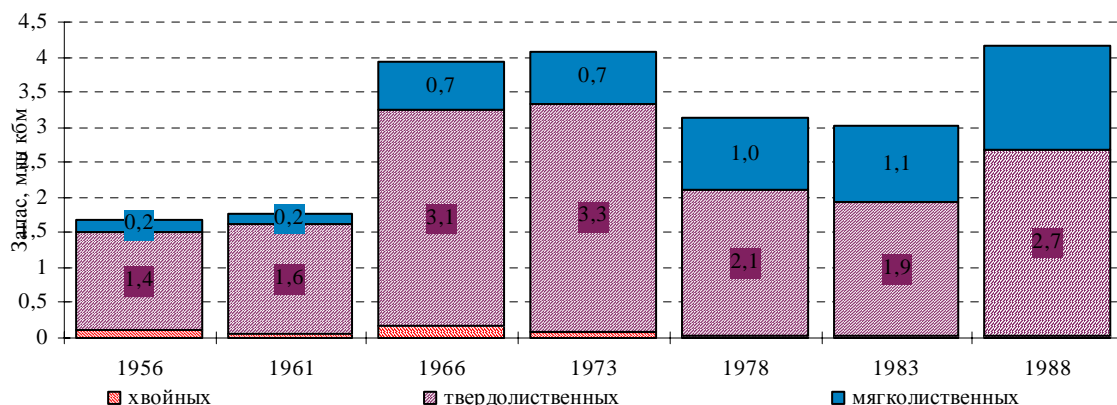


Рис.2. Динамика породной структуры лесопокрытой площади (А), общего запаса (Б) и запаса спелых насаждений (В) в областях степного региона Украины

рассуждают некоторые киевские и карпатские лесоводы, не дают. Запасы спелых мягколиственных, в том числе тополей, так же очень малы (около 150 кубм на га) и далеки от прогнозов, выдаваемых в свое время акад. П.Погребняком и другими теоретиками тополевого бума. Анализ совокупности упомянутых фактов позволяет предсказать, что вслед за учетом 1996 года перед лесным хозяйством региона встанут, помимо прочего, следующие острые вопросы: что делать с гнилыми и никому не нужными тополями, занимающими продуктивные земли?; зачем держать на корню распадающиеся древостои акации белой и ильмовых?; к чему продолжать их искусственно создавать?; на сколько эффективен запрет

главного пользования и обоснованы действующие возраста рубок для условий степного региона?

Анализ успешности мероприятий по лесовосстановлению и лесоразведению в ГЛФ проводился исходя из предположения о том, что в “идеальных” условиях (т.е. когда все созданные культуры приживаются и переходят в покрытую лесом площадь; лесные культуры не передаются в ГЛФ другими фондодержателями и не отчуждаются; культуры не вырубаются в ходе сплошных рубок и не гибнут по другим причинам) должно выполняться соотношение:

$$S_a + S_n = S_{a+n}, \text{ где}$$

S_a - суммарная площадь лесных культур в составе покрытых лесом земель и несомкнувшихся культур в ГЛФ в начальный момент “а” (в 1956 году);

S_{a+n} - суммарная площадь лесных культур в составе покрытых лесом земель и несомкнувшихся культур в конечный момент “а + n” (в 1988 году);

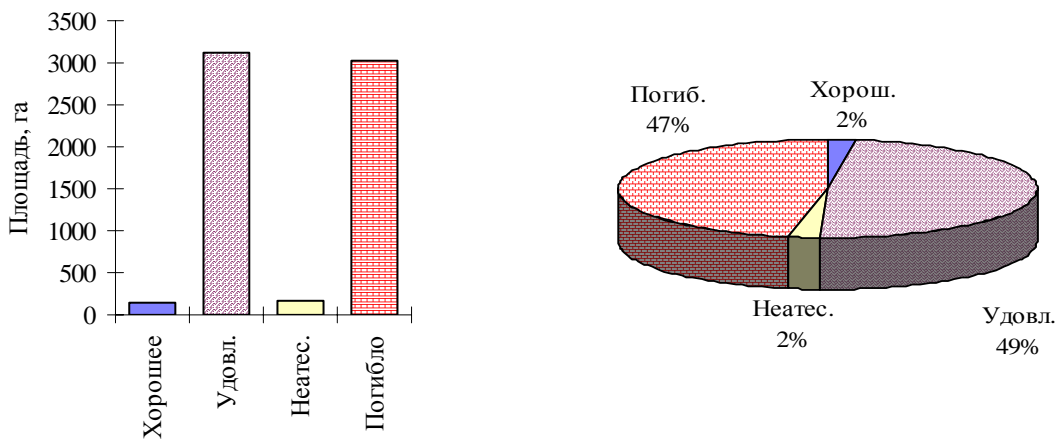
S_n - суммарная площадь культур созданных в ГЛФ за период “n” (1956 по 1988 год).

Оказалось, что около 40% из 173.5 тыс.га культур, созданных в рассматриваемых областях с 1956 по 1988 год, “пропало”, в основном в результате усыхания посадок в первые годы после создания, пожаров и сплошных санитарных рубок.

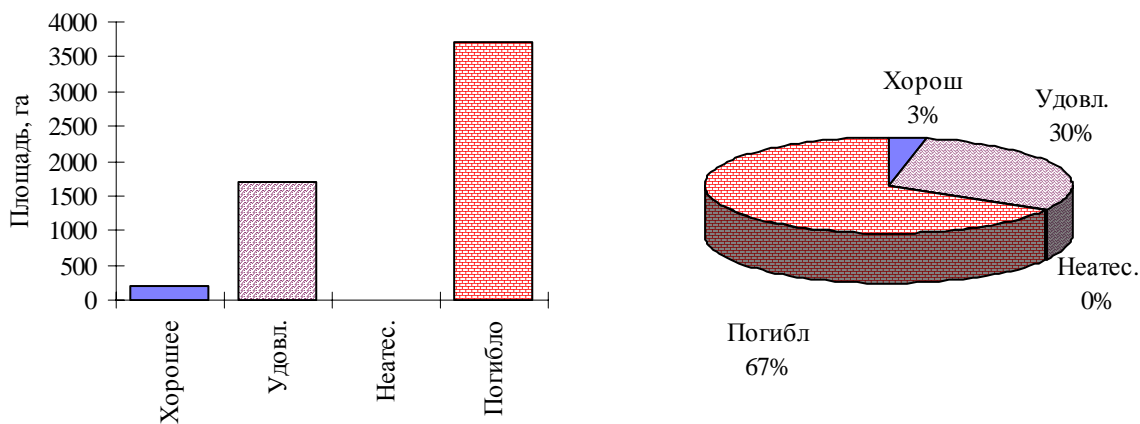
На рисунке 3 приведены сводные данные обследования несомкнувшихся лесных культур последнего ревизионного периода. В Одесской области погибло и списано 37% созданных за 10 лет культур, в Днепропетровской 47%, Николаевской - 54%, Запорожской - 67%. Общая площадь погибших и не аттестованных культур сосны в этих областях превышает 13.5 тыс.га. В основном это культуры сосны крымской и обыкновенной, которые с завидным упорством создаются в степном регионе, несмотря на явно отрицательный результат проводимых работ: в засушливом климате массивные насаждения сосны страдают от засухи, повреждаются вредителями и болезнями, периодически сгорают. На рис. 4. показан породный состав создаваемых и погибших культур за последний ревизионный период.

Общее представление о состоянии лесов региона можно получить анализируя данные санитарных обзоров и статистику лесных пожаров. К примеру, в 1993 году в рассматриваемых областях интенсивность гибели лесов была наибольшей по Украине: на каждую 1000 га лесопокрытой площади пришлось 1.7 га погибших лесов (в среднем по стране интенсивность гибели лесов составила 0.6 га на 1000 га). Основные причины гибели лесов в степной зоне - антропогенные факторы, пожары, засухи. Гибель насаждений - это только “вершина айсберга” лесных патологий, наиболее заметная, но составляющая весьма не большую часть от общего объема проблем, связанных с нарушением лесных сообществ. Это хорошо видно из того, что общая площадь погибших насаждений по 22 областям Украины (без Карпатского региона) в 1993 году составляла 3886,6 га (0.06% общей лесопокрытой площади), в то время как общая площадь насаждений, в которых были зафиксированы повреждения теми или иными неблагоприятными факторами 396 тыс.га (6.7% лесопокрытой площади). В рассматриваемых степных областях не благополучных лесов в 2 раза больше, чем в среднем по Украине - 14%. Здесь отмечена самая высокая повреждаемость твердолиственных древостоев: на 5.7% занятой ими площади выявлены очаги шелкопряда, на 8% - ранневесеннего комплекса вредителей и ЗДЛ. Это значительно выше, чем в среднем по Украине: 0.6 и 2.7%, соответственно. Столь же неблагоприятно состояние сосняков 11% которых было повреждено первичными вредителями (по Украине 3.8%). Многолетняя статистика лесных пожаров свидетельствует о том, что сосновые молодняки, созданные в степной зоне, представляют собой наиболее пожароопасную категорию древостоев в лесном фонде страны. Особую тревогу вызывает резкое увеличение площади лесных пожаров в

Днепропетровская область



Запорожская область



Николаевская область

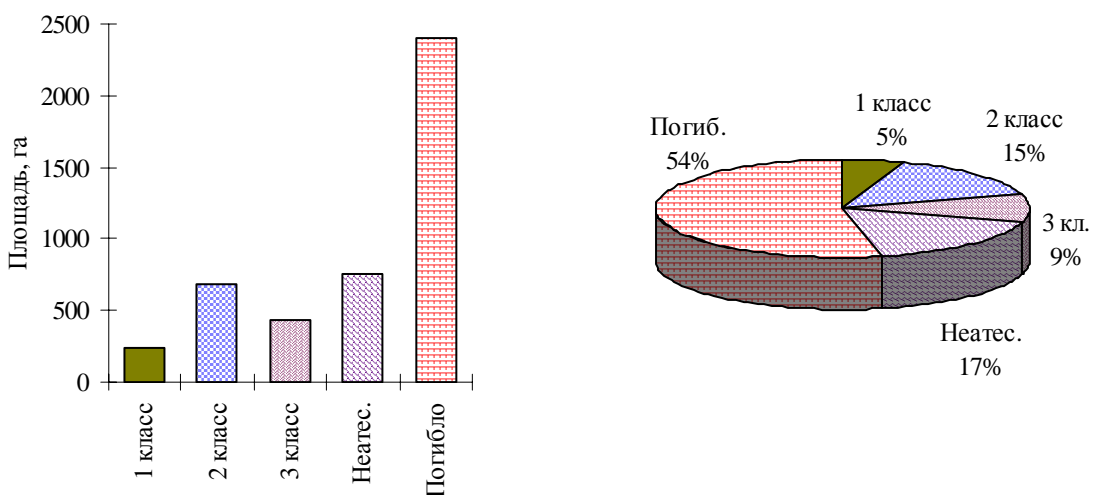


Рис. 3. Эффективность работ по лесовосстановлению и лесоразведению в ГЛФ

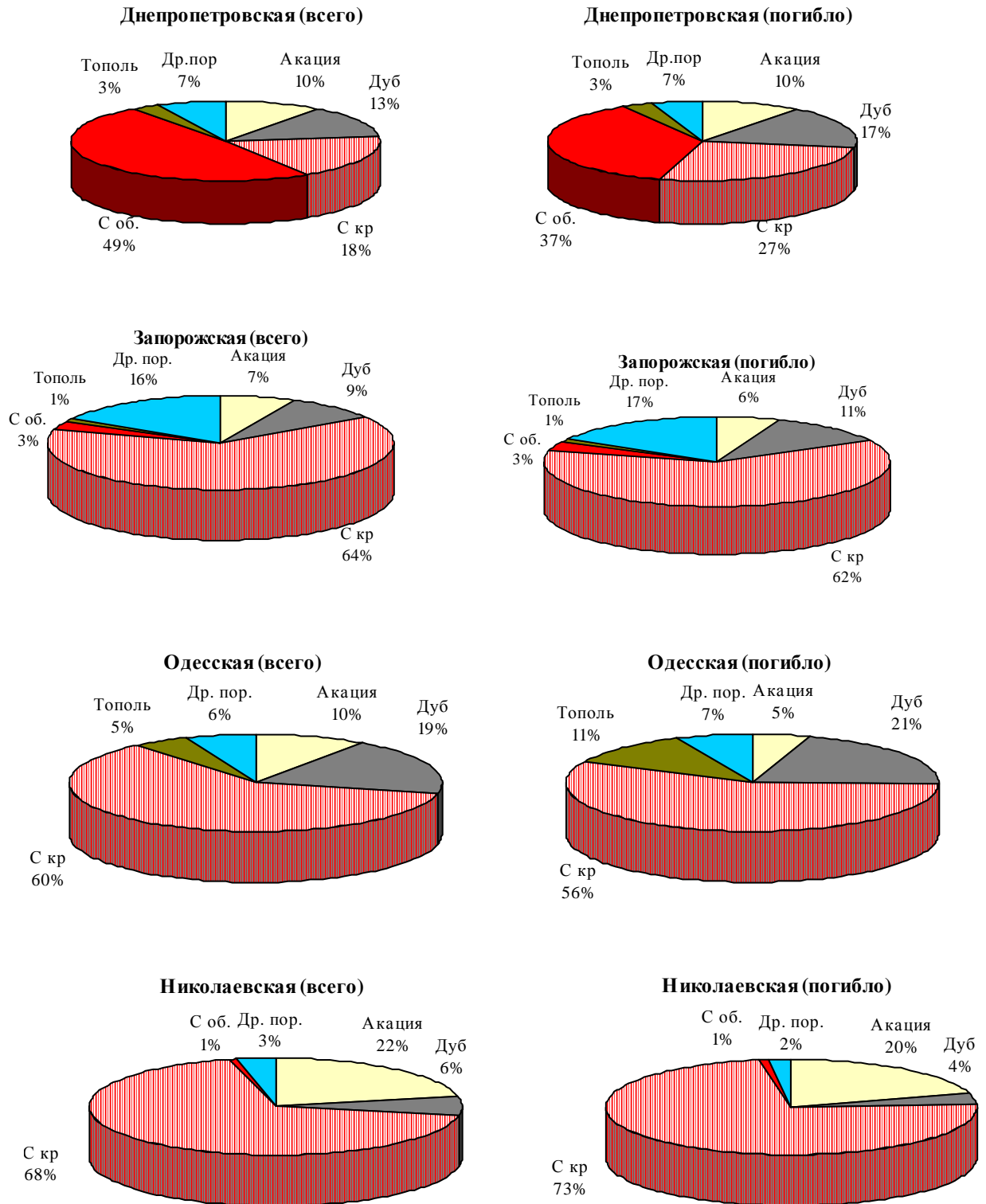


Рис. 4. Породный состав созданных и погибших культур в ГЛФ

Степи, отмеченное в последние годы. Общая картина будет еще более мрачной, если привлечь к анализу данные по Херсонской области, которую мы намеренно выпустили из вида в данной работе, так как она заслуживает отдельного рассмотрения. Однако, и без этого очевидно, что степное лесовыращивание относится к числу рискованных мероприятий.

Для того, чтобы получить общее представление об экономической эффективности степного лесовыращивания мы воспользовались данными экономической и лесохозяйственной отчетности по Министерству лесного хозяйства Украины за 1992-94 годы. Оказалось, что лесистость территории в значительной мере определяет экономические результаты лесохозяйственной деятельности. Общие затраты бюджета на обезличенный кубометр заготовленной древесины связаны с лесистостью областей экспоненциальной зависимостью, которая мало подвержена влиянию инфляции и других особенностей переходного периода. В рассматриваемых степных областях (лесистость менее 5%) каждый кубометр заготовленного леса обходится государству на порядок (в 7-10 раз) дороже, чем в областях Полесского региона. Из-за запрета главного пользования в большинстве степных областей, лесной доход, основной составляющей которого является попенная плата, здесь равен нулю, в связи с чем бюджетные затраты не компенсируются даже в малой степени. Древесина, заготавливаемая в процессе ухода за лесом, использование которой является вторым источником финансирования лесного хозяйства (так называемый процесс “мобилизации собственных средств” \МСС\ в степных областях в среднем дешевле, чем в Полесье и Лесостепи: размер МСС на кубометр древесины, полученной в ходе ухода за лесом здесь в 1.2-2 раза ниже. Прежде всего, это объясняется низким качеством получаемых сортиментов. Структура затрат на лесное хозяйство в степном регионе имеет свои особенности: около 15-20% общего финансирования здесь тратится на полезащитное лесоразведение, заметно выше, чем в среднем по Украине доля затрат на создание культур, охрану леса от пожаров, защиту от вредителей и болезней. Себестоимость основных лесохозяйственных работ (создание и уход за культурами, уход за молодняками, охрана и защита гектара лесной площади) в степном регионе заметно выше, чем в остальной части страны. Это объясняется значительной разбросанностью лесного фонда, сложными почвенными и климатическими условиями. Лесное хозяйство в степных областях является наиболее убыточным для государства, которое на 90-98% вынуждено компенсировать его затраты из бюджета, получая взамен лишь “невесомые” полезности леса, выполняющего в Степи важнейшие социальные, климаторегулирующие, почво- и водозащитные функции.

В целом, проведенный анализ динамики и состояния лесов и лесного хозяйства в 4-х степных областях Украины однозначно свидетельствует о глубоком кризисе степного лесовыращивания, который чреват катастрофой. На наш взгляд, выход из создавшегося положения требует коренного пересмотра целей, стратегии и тактики степного лесоразведения и лесовыращивания. Путеводной нитью при этом должны быть заветы отечественных классиков степного лесоводства и почвоведения обобщенное и “осовремененное” изложение которых приведено ниже.

- 1. Степное лесоразведение и лесовыращивание на Украине в целом должно иметь лесомелиоративную направленность.**
- 2. Представление о том, что миллионы гектар степных земель Украины, неиспользуемых сельским хозяйством из-за утраты плодородия, могут послужить базой для экономически выгодного выращивания древесины, не обосновано.**
- 3. Восстановление плодородия нарушенных земель степной зоны Украины - задача государственной важности, решение которой не под силу предприятиям системы Минлесхоза. Она требует всестороннего научного обоснования, целевого государственного финансирования, принятия правовых и организационных решений, направленных на создание условий, обеспечивающих привлечение к решению проблемы частного капитала. Планируя работы по улучшению нарушенных земель, следует ориентироваться на весь арсенал методов фитомелиорации, а не только на лесоразведение.**

4. В степном регионе леса следует выращивать и восстанавливать прежде всего в тех местах, где они существовали ранее - поймы рек, склоны оврагов и балок, равнинные участки с доступными для корневых систем грунтовыми водами.
5. Площади лесного фонда, пригодные для экономически выгодного выращивания древесины, в степной зоне должны быть выявлены и, в основном, переданы под плантационное лесовыращивание.
6. Необходим детальный анализ структуры и состояния лесов степного региона, а также эффективности лесокультурных работ, выполненный на ландшафтной основе.
7. Следует пересмотреть большинство нормативов, регламентирующих ведение лесного хозяйства в степном регионе. В частности, необходимо:
 - на основе реальных закономерностей роста насаждений в степи рассчитать для них возраста спелости и определить методику назначения возраста главной рубки. Это приведет к значительному снижению возрастов рубки в регионе;
 - изменить стратегию лесоразведения, в значительной мере отказавшись от создания культур сосны и ильмовых в пользу дуба со спутниками;
 - пересмотреть таксационные и лесоустроительные нормативы для насаждений степного региона. Обобщение лесоустроительной информации при учетах для всех пород региона проводить по 5-летним классам возраста;
 - рубки ухода прежде всего назначать в перспективных насаждениях. Узаконить систему проведения разреживаний, направленную на поэтапный перевод изначально густых посадок к редкому стоянию;
 - предусмотреть возможность формирования при лесоустройстве "выморочной" хозсекции из насаждений, созданных в условиях не пригодных для лесовыращивания, которые должны вырубаться без последующего восстановления;
 - усовершенствовать правовой механизм охраны и использования земель лесного фонда степных регионов.
8. В рамках программы НИР УААН необходимо провести полномасштабные исследовательские работы по изучению изменения условий лесоразведения в степном регионе в связи с глобальным потеплением климата и динамикой гидрологического режима.