

## Об итогах и перспективах степного лесоразведения

Коллегия Госкомлесхоза (24-25 сентября) и круглый стол по вопросам сохранения пограничных лесных полос и облесения в степной зоне Украины (3 ноября) подтвердили приверженность руководства Госкомлесхоза ранее выбранной позиции. Отраслевые лидеры уверены в том, что:

- Триста лет назад лесистость степной Украины равнялась 20% (площадь лесов 4.4.млн. га) /1/;
- Нормативы оптимальной лесистости, предполагающие создание в степных областях и АР Крым 1млн.100 тыс.га новых лесов, научно обоснованы /2/;
- Лесхозы степной зоны планомерно и успешно увеличивают площадь лесов в степи.

Так ли это?

То, что островные и пойменные леса могут расти, росли и растут в степной зоне, - общеизвестный факт. В состав России степной регион вошел в период между 1705 и 1791 годом. На момент первого генерального межевания в Екатеринославской губернии учтено 109 тыс.га леса (лесистость 2.5%), Херсонской – 90 тыс.га (1.5%), Таврической – 125 тыс.га (6%). К началу 20 века их было значительно меньше. Сейчас об исходном распространении лесов в степи можно судить лишь по почвенным картам, исходя из того что черноземы, каштановые почвы и солончаки сформировались под травянистой растительностью, а леса занимали песчаные и супесчаные приречные арены, мергелистые глины и лессовидные суглинки. Общее представление о потенциально возможном и текущем размещении лесов по территории Украины иллюстрирует фрагмент карты лесов Европы. Очевидно, что площади, на которых когда-то росли леса в степной зоне и которые сегодня доступны для облесения, не велики. Сколько их точно никто не знает. Общеизвестно лишь то, что в 20 веке площадь исконно лесных местообитаний в степной зоне сильно сократилась из-за затопления, застройки и других антропогенных факторов, изменивших гидрологию степного региона.

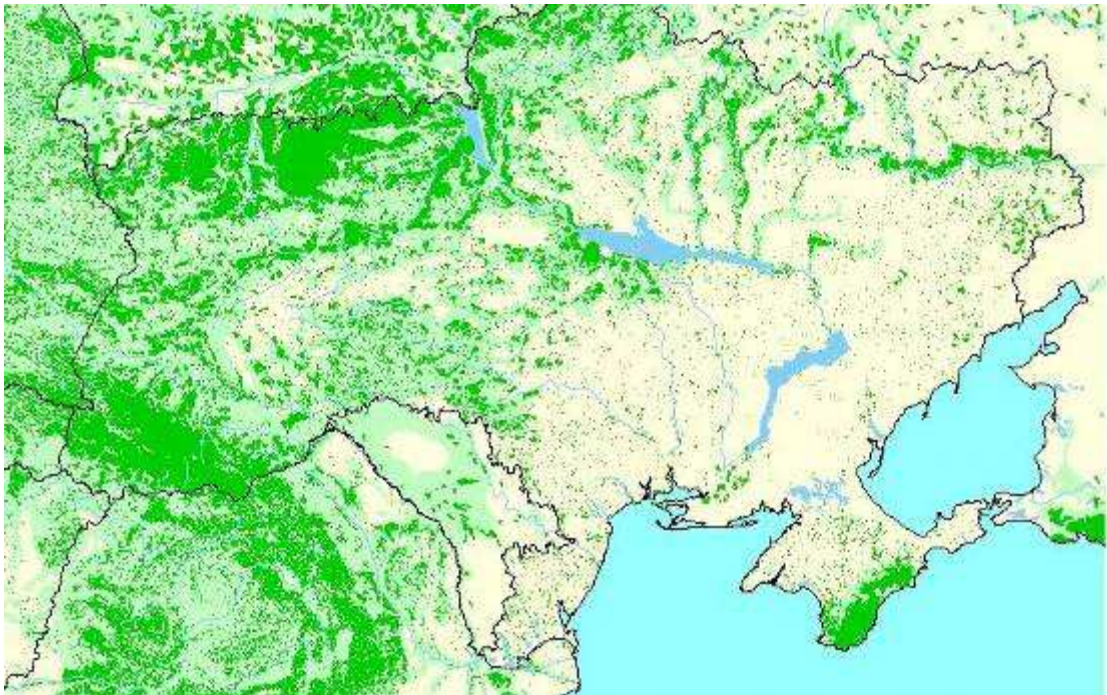


Рис. 1. Потенциально возможное (салатовый цвет) и фактическое (зеленый цвет) размещение лесов по территории Украины.

Дополнительное создание лесов на черноземах и каштановых почвах вряд ли целесообразно, - здесь место степной растительности, которую мы утратили почти полностью, сельскохозяйственных угодий и, возможно, защитных лесных полос. О площади и состоянии линейных, степных насаждений, отнесенных к лесам и лесному фонду, лесоводы знают мало. Не имея данных их инвентаризации, проектов создания и правовой базы для эффективного использования тратить деньги на высадку линейных посадок в Степи представляется не целесообразным. Не приемлемыми, на мой взгляд, являются предложения Н.М.Ведмидя и Ткача В.П., настойчиво предлагающих разворачивать степное лесоразведение на основе нормативов и планов 70-х годов. И дело не только в том, что кардинально поменялась собственность на землю, правовая и экономическая ситуации. Важно то, что потепление климата требует переосмысления роли лесов и защитных насаждений в Степи, прежде всего с точки зрения их участия в обороте влаги и влиянии на урожайность. Если большинство зим в степном регионе станут бесснежными (а все к тому идет), положительная роль лесных насаждений в перераспределении влаги исчезнет, а их отрицательное влияние, как сообществ, которые «сушат равнины» возрастет. В этом случае подходы к степному лесоразведению надо будет быстро и кардинально менять. Следует учитывать и то, что резкое сокращение распашки земель в степной зоне, послужило толчком к началу естественного зарастания земель, в том числе оврагов и балок, травянистой, древесной и кустарниковой растительностью. Прежде, чем вмешиваться в этот процесс с помощью плугов и мечей Колесова надо тщательно взвесить все последствия, в том числе и экологические. Очевидно, что стратегия облесения степей, проводимая Госкомлесхозом, полностью построена на работах 70-х годов и не имеет под собой современного факто-картографического, научного и правового фундамента. В этом её основной минус. Однако она реализуется на практике, в связи с чем, необходимо следить за её результатами, чтобы иметь возможность вовремя вносить коррективы.

Самым простым методом контроля лесоразведения является сравнение покрытой лесом площади предприятий в целом или насаждений определенной породы в начале и конце анализируемого периода. Однако, такой контроль эффективен только в том случае, если общая площадь объекта анализа оставалась относительно постоянной и не менялась из-за приемки или передачи земель и лесов. К сожалению, он применим только к предприятиям Госкомлесхоза, на которых уже более 10 лет ведется непрерывное лесоустройство. В качестве примера, в таблице 1 приведен фрагмент данных о динамике лесопокрытой площади 3 лесхозов Херсонской области, демонстрирующий воздействие на лесной фонд крупных пожаров.

### 1. К анализу динамики площади лесов предприятий Херсонской области

Предприятия	общая площадь, га			покрытая лесом площадь, га			Чистое уменьшение покрытой лесом площади, га
	1996	2007	2007-1996	1996	2007	2007-1996	
ДП "ГОЛОПРИСТАНСЬКЕ ЛМГ"	29 642	29 642	0	22 872	14 939	-7 934	-7 934
ДП "ЦЮРУПИНСЬКЕ ЛМГ"	32 475	32 499	24	19 986	16 691	-3 294	-3 294
ДП "ЗБУР'ІВСЬКЕ ЛМГ"	13 451	13 482	31	7 958	6 446	-1 512	-1 512

За анализируемый период лесопокрытая площадь по трем лесхозам уменьшилась на 12740 га. Изменения произошли за счет сокращения покрытых лесом площадей сосны обыкновенной и сосны крымской. Площади, покрытые насаждениями сосны обыкновенной, по учету лесов всех предприятий системы Госкомлесхоза в Херсонской области уменьшились с 33460 га в 1998 году до

23123 га в 2007. Для сосны крымской они изменились с 30531 га до 25533 га. Таким образом, лесхозы области потеряли более 15 тыс. га сосняков, что нельзя объяснить только катастрофическим пожаром 2007 года. Может быть, Мать-Природа имеет свою точку зрения на оптимальную лесистость арен нижнего Днестра и по-своему «поправляет» стратегические ошибки лесоводов?

В таблице 2 приведены данные непрерывного лесоустройства, характеризующие успешность создания лесных культур за 10 и 11 летний период в лесном фонде государственных предприятий двух областей степного региона. Они однозначно свидетельствуют о том, что создание лесов в степном регионе, - рискованное мероприятие: значительная часть их гибнет, не дожив до 4-х лет ...

## 2. Некоторые итоги создания лесов в областях степной зоны

год устройства	создано культур по данным		возраст списания культур								Списание всего	
	предприятий	Укрлеспроект	1	2	3	4	5	6	7-8	9 - 10		
<b>Предприятия Луганского ОУЛМГ</b>												
1998	1 762	1786.8	882		658							1 540
1999	1 510	1 510	457	20	204							680
2000	1 468	1 467	108	2	176							287
2001	1 251	1 252	735	64	168	3			1			971
2002	1 556	1 496	539	25	128			4	5			701
2003	1 252	1 254	735	64	168	3			1			971
2004	1 583	1 584	32	1	28	5						66
2005	1 805	1 807	316	345	187	31	62	41	12	17		1 011
2006	2 044	2 049	85	124	99					10		317
2007	4 318	4 318	1 564	574	363	27	72	105	61	39		2 805
<b>Итого</b>		<b>16 738</b>	<b>5 451</b>	<b>1 219</b>	<b>2 178</b>	<b>70</b>	<b>137</b>	<b>153</b>	<b>73</b>	<b>66</b>		<b>9 347</b>
<b>Предприятия Херсонского ОУЛМГ</b>												
1998	494	502	139	114	56	3			1	9		322
1999	154	154	68	70	45			6	1			189
2000	109	109	36	2	51	3			19	7	1	118
2001	323	323	162	10	28	144	22	17	18	4		406
2002	252	252	82	25	20	5	5	6	19			162
2003	294	294	39	28	23	3	13	2	17			124
2004	363	363										0
2005	568	571	26	27	12	14	1			29		109
2006	613	613										0
2007	1 012	1 012	467	308	214	39	45	22	29	4		1 128
2008	5 295	5 298	4 540	24	15							4 580
<b>Итого</b>		<b>9 490</b>	<b>5 560</b>	<b>608</b>	<b>464</b>	<b>211</b>	<b>92</b>	<b>67</b>	<b>99</b>	<b>37</b>		<b>7 137</b>

Подчеркнем, что более-менее надежные сведения имеются только о культурах, созданных на землях, находящихся в постоянном пользовании лесных предприятий. Информация о них вносится в базу лесоустройства, а состояние отслеживается до момента смыкания. Однако, значительная часть лесов высаживается на землях, которые не переданы предприятиям. Подобные участки в базу данных не попадают, картографическая и иная информация о них отсутствует.

В целом существующую систему учета создания лесов мы оцениваем, как ущербную. Она отражает только объемы выполненных работ и скрывает их результативность. Это позволяет ежегодно расходовать значительные средства на лесоразведение, не имея представления о реальной эффективности проведенной работы. По нашему мнению необходимо разработать новую форму и

методику отчетности, предусмотрев при этом выполнение следующих минимально необходимых требований:

- Отчетность по восстановлению лесов на лесных землях после рубок и пожаров (1) и лесоразведению (созданию новых лесов) (2) необходимо вести отдельно
- Следует отражать в отчетах данные о гибели лесов с указанием причин её повлекших (сплошные рубки, пожары, гибель культур до смыкания и др.) и определять баланс лесных площадей
- Необходимо вносить информацию о «новых» лесах в лесостроительную БД с обязательным указанием категорий земель, на которых они созданы и геодезической привязкой
- Состояние молодых посадок целесообразно отслеживать до момента смыкания

Следует отдавать себе отчет в том, что последний государственный учет лесов проведен почти 15 лет назад, а это значит, что Госкомлесхоз не имеет достоверной информации о так называемых «лесах других пользователей» и лесных полосах. Визуальное наблюдение за их состоянием оптимизма не вызывает (рис.2). В связи с этим, вполне вероятно, что прежде чем строить планы создания новых лесов и увеличения лесистости, лесоведам надо озаботиться восстановлением утраченного за годы независимости.



Рис.2. Лесные полосы степных регионов в значительной мере уничтожены либо сильно расстроены пожарами и рубками

Простейший балансовый анализ показывает, что результативность создания новых лесов на землях лесных предприятий степных областей и АР Крым за первые пять лет выполнения программы «Леса Украины» практически нулевая. За 2002 -2007 год здесь пройдено сплошными рубками всех видов 22.7 тыс.га, посажено 36.9 тыс.га лесных культур из которых 15.4 тыс.га погибло. Из выживших культур значительная часть не аттестована, либо отнесена к 3 классу качества. Расчетный баланс получается даже отрицательным, - 1.7 тыс.га. Таким образом, на землях предприятий Степной зоны в целом мы новых лесов не создали, - достижения в одних областях, лишь компенсировали потери в других. Увеличение лесопокрытой площади предприятий

действительно произошло, но исключительно за счет приемки бывших аграрных лесов. Оценить посадки на «чужих» землях, - их за пять лет создали более 30 тыс.га, можно только в ходе натуральных обследований, но вряд ли показатели их приживаемости и качества будут выше, чем у культур посаженных в лесном фонде постоянных пользователей. Конечно, результаты лесоразведения в разных степных областях не одинаковы. Однако, речь идет не о локальных посадках на уровне лесхозов и областей, а о стратегии широкомасштабной и долгосрочной государственной компании в огромном регионе, перспективы которой весьма туманны, а результаты за 7- летний период реализации окончательно не ясны, не опубликованы, но очень далеки от ожидаемых.

Отдельной темой является научное обеспечение лесоразведения. По сути, кроме нормативов оптимальной лесистости, разработанных много десятилетий назад, степные лесоводы ничего от лесной науки не получили. Нет ни правовой базы для создания новых лесов, ни карт с указанием мест их размещения, ни проектов, ни рекомендаций. Профессиональная дискуссия по важнейшим проблемам степного лесоразведения не ведется, законы, нормативы и рекомендации утверждаются без предварительного обсуждения и как следствие содержат сомнительные положения и грубые ошибки. Это касается и Лесного Кодекса, «подарившего» нам ответственность за линейные посадки на землях с.-х. назначения и транспорта, а также породившего много коллизий с земельным правом, и Наставлений по ведению хозяйства на Нижнеднепровских песках, которые по основным положениям противоречат рекомендациям академика Высоцкого, и недавних рекомендаций о передаче лесных полос в постоянное пользование и аренду, с установлением земельного сервитута... К обсуждению этих проблем в любой момент можно вернуться, - было бы с кем вести обсуждение...

Исходя из всего изложенного, я считаю разумным не форсировать широкомасштабную компанию по созданию новых лесов в Степи, а направить основные силы и средства на приведение в порядок уже созданных насаждений, проектные и почвенно-картографические работы, создание и опытную проверку технологий лесоразведения, выработку стратегии адаптации южных лесов к изменению климата, и, конечно, на укрепление материальной и правовой базы степного лесного хозяйства и лесоразведения. В противном случае надо корректировать программу «Леса Украины» исходя из реалий сегодняшнего дня. Это значит, что обязуясь создать гектар леса в Степи надо брать в бюджете средства на посадку, как минимум, двух гектаров... При этом желательно предварительно выяснить сколько реально стоит для государства создание и поддержание одного гектара лесных посадок.

#### Литература.

1. Алла Акімова ЛІС У СТЕПУ. Перспективи степового лісорозведення. Лісовий і Мисливський Журнал, №5 (77), 2009
2. Протокол робочої наради за круглим столом під головуванням заступника Міністра М. Мовчана, присвяченій обговоренню питань щодо збереження полезахисних лісових насаджень та відтворення лісів у степовій зоні України

М.Попков  
Е.Кожушко